

# בראשית הים

## תוכנית לימודים בנושא ים סוף



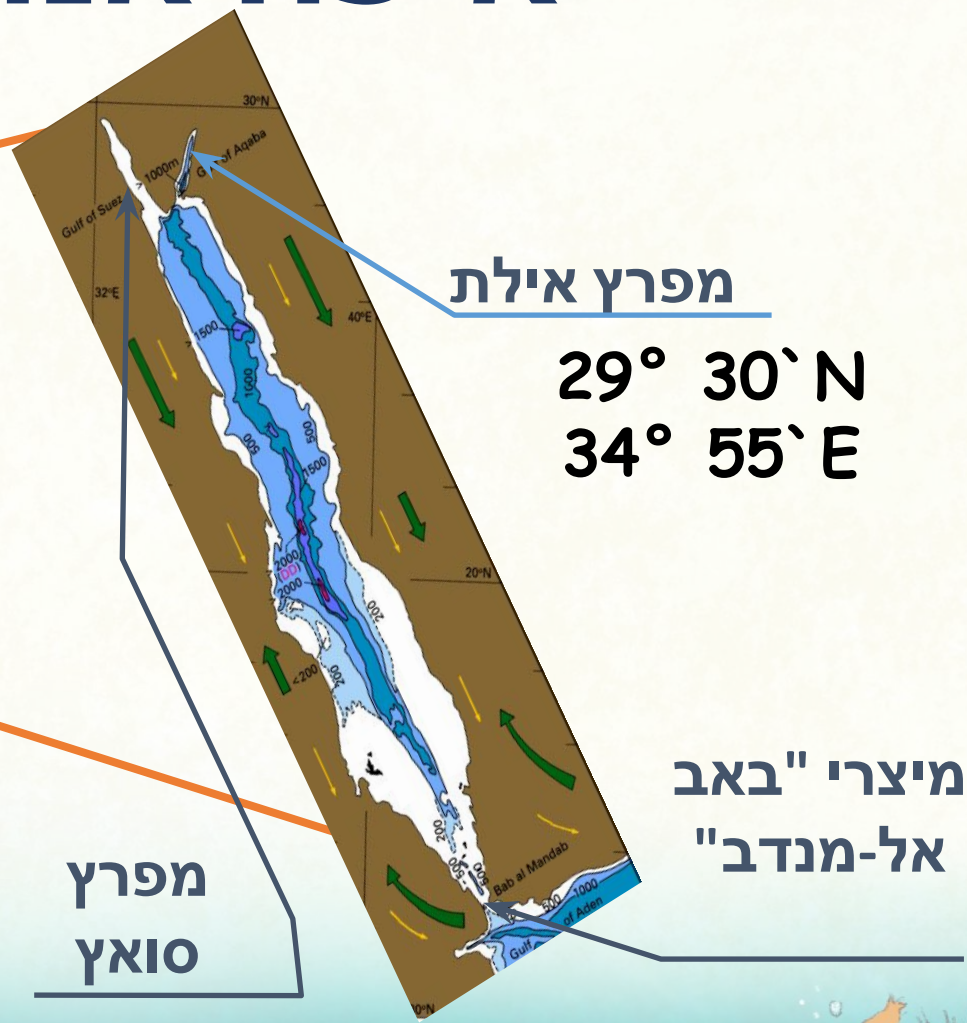
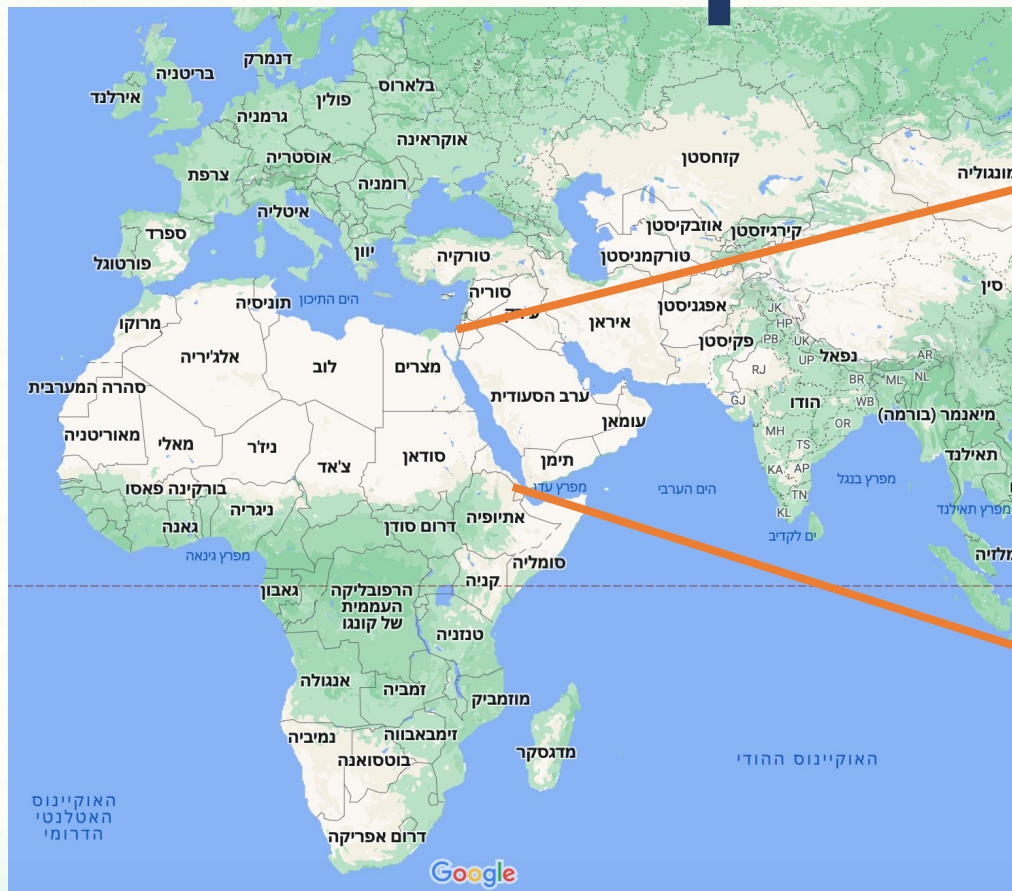
חטיבות הביניים בעיר אילת

תשפ"ד



# הקשר בין בקע ים המלח וים סוף

# איפה אנחנו ממוקמים?



# ים סוף

- אורך: 1930 ק"מ
- רוחב מקסימלי: 354 ק"מ
- רוחב מקסימלי: 29 ק"מ
- עומק מקסימלי 2211 ק"מ
- עומק ממוצע: 490 מ'





# מפרץ אילת

- אורכו 180 ק"מ
- רוחבו כ-16 ק"מ
- עומקו המירבי 1830 מ'
- אורך חופי אילת – 12 ק"מ (פחות מ-1%)

אילו מדינות שוכנות לאורך ים סוף?

מקור: Google Maps

# אוקיינוגרפיה: התנאים היחודיים במפרץ אילת!

• טמפרטורת המים יחסית קבועה: בין 21 – 28 מעלות

צלזיוס

• המים צלולים: היובש והצחיחות המדברית מונעים כניסה

של נחלים, ויוצרים ים עני בנוטריאנטים שזה אומר שהוא

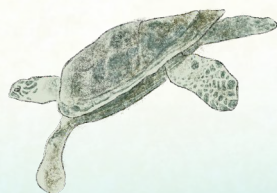
מאוד צלול!

• מליחות גבוהה: מפרץ אילת הוא בין הימים הכי מלוחים

בעולם, וזה קורה בגלל שיש אידוי מוגבר (מלח לא

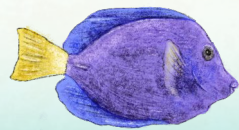
# למי התנאים האלה הכי מתאימים וחשובים?

## לא למוגים!



# שונית האלמוגים

1. מערכת אקולוגית מהיצרניות בעולם
2. הבסיס לשונית
3. מגוון ביולוגי ודגה (בית לכ-25% מהמינים הימיים)
4. מגנה על קו החוף
5. ערך אקולוגי
6. פרנסה
7. חשובה לתעשיית התרופות והקוסמטיקה





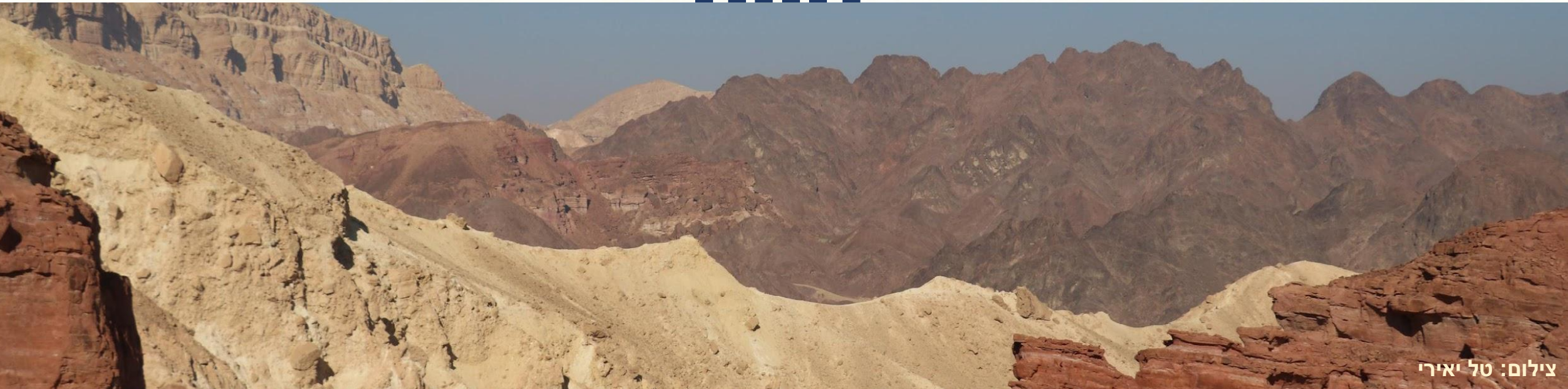
# ככה החיים האלו מתאפשרים כאן





צילום: טל יאירי

# מפץ אילותגן עין לבעל טום



צילום: טל יאירי

# מה לדעתכם מקשר בין בעליי החיים המופיעים כאן?



# מי יכול להיות מין הדגל של אילת?



# מין דגל לאילת: הכריש הלווייתני



צילום: ערטל שושני

# "כריש לווייתני" באילת

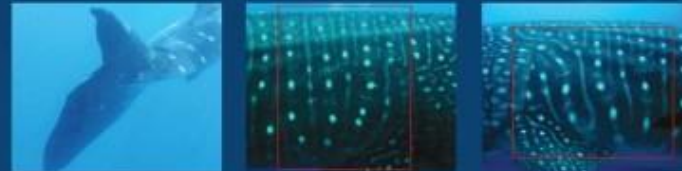


כאשר כרישים לווייתניים מגיעים למפרץ אילת, ניתנת לנו הזדמנות לקחת חלק באיסוף מידע עליהם רוצים להצטרף למאמץ השימור של הכרישים הלווייתניים?  
**צלמו ודווחו!**

בחדשי האביב והקיץ נצפים במפרץ אילת כרישים לווייתניים (Whale shark) מין המוגדר ל"פ אינר שימור הטבע העולמי" (IUCN) כמין בסכנת הכחדה. למרות כל המחקרים הקיימים מוב בעולם הכרישים הלווייתניים נותרו יצורים מסתוריים, ולמדע עדיין לא ידוע בדיוק היכן הם מתרבים ומשויצים צאצאים חדשים. כיום מתנהל מחקר מתקדם על גילוי הנדידה שלהם, המנסים על גילומי צוללים ברחבי העולם, שבהם ניתן לראות את דפוסי הכתמים הלבנים על פני גוף הכרישים וכן צלקות. צילומים אלה מאפשרים לזהות פרטים ספציפיים, לעקוב אחר מסלולי הנדידה שלהם, לקבל תמונת מצב של מין זה ברחבי העולם ומתוך כך, לפעול באופן מסודר להגנתם.

## איך מצלמים?

זכרו כי הדבר החשוב ביותר בעת הצילום הוא למנוע הפרעה לכריש. זו עלולה להשפיע לרעה על התנהגותו וכן לפגוע בסיכויים לצלם פרט זה בשנית בעתיד. לכן הקפידו לשמור מרחק של לפחות 3 מטרים מהכריש והימנעו מחסימת דרכו וממגע עמו.



1 זהו המנוי הנחשב ביותר. צילום מאנגן של דיוק ונקודת הלבנת מעל מסייר בחוף הסמל  
2 דגים נוקדות הלבנה מעל קמסיר דוחה חסון; כוונה לצילום הכו הסמל  
3 צילום נוקדת כוונה דואג, המסייר דגים כולם גם הם לשיי בחייו של מסייר ששה נבנו

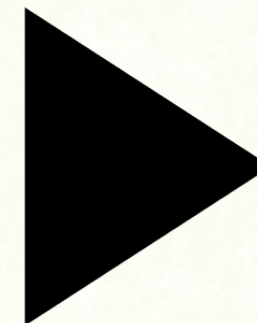
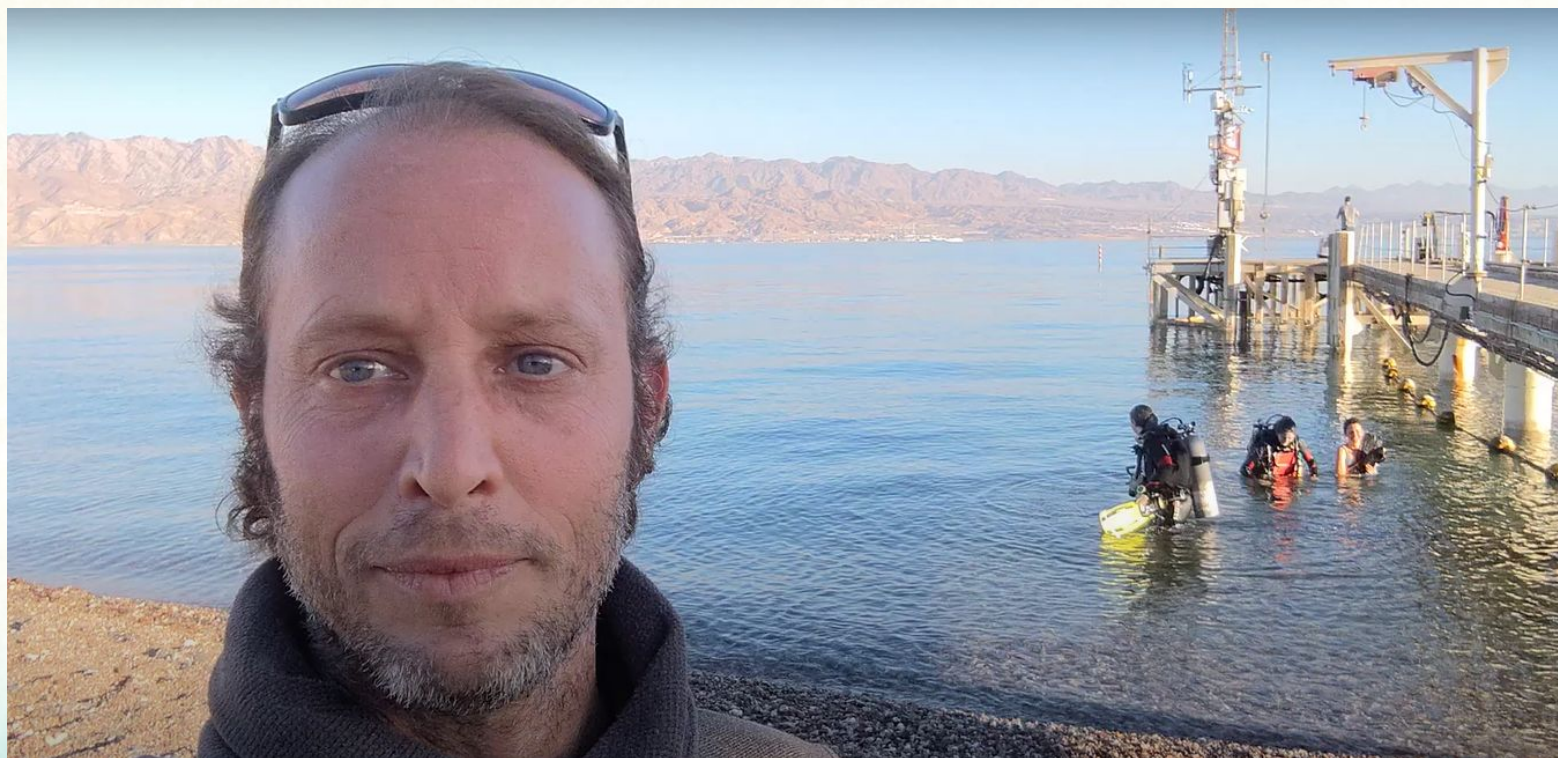


כל הצילומים שיועברו במסגרת הפרויקט באילת יוזנו למאגר נתונים עולמי וישמשו למחקר תפוצה של כרישים לווייתניים בעולם! **צילמחם? מעולה. שתפו אותנו בקבוצת "כרישים בישראל" בפייסבוק יחד עם תאריך ומיקום קדימה למים!**  
לפרטים נוספים: [www.sharks.org.il](http://www.sharks.org.il)

# שיתוף פעולה למען עתידי טוב יותר:

עמותת כרישים  
בישראל  
&  
חברת wildDive

# מסר בוקוק



# סיכום

מה לקחתי מהשיעור? מה הציפיות שלי מהתוכנית?